



Spítalagrjótið mun nýttast vel

● Jarðvinna vegna rannsóknahúss Nýs Landspítala er í fullum gangi ● Klapparefni fer í landfyllingu og grjótvörnargarða við Ánanaust og Bryggjuhverfi ● Rannsóknahúsið 17.400 fermetrar

Sigtryggur Sigtryggsson
sisi@mbl.is

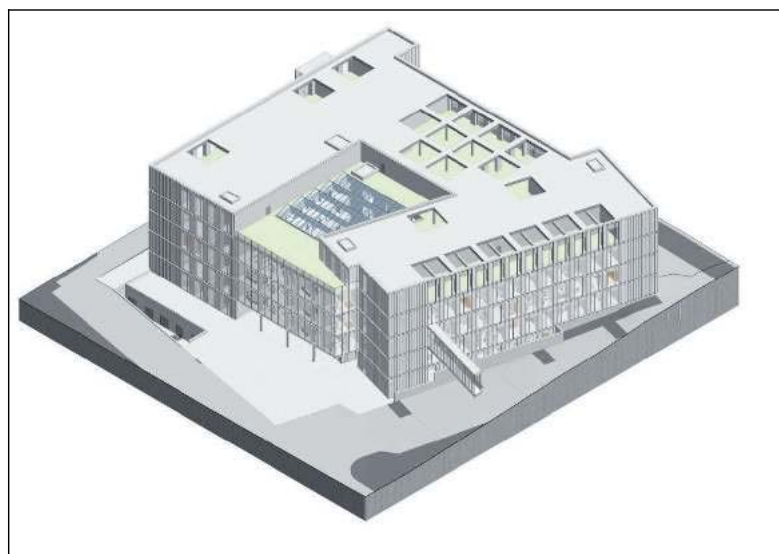
Jarðvinna vegna rannsóknahúss Nýs Landspítala er í fullum gangi og hefur gengið vel, að því er fram kemur í Framkvæmdafréttum NSLH. Enn er unnið að uppgrefti á lausu jarðefni og mun sú vinna standa yfir á næstunni. Undirbúningsvinna hjá NLSH ohf. og verktakanum Háfelli ehf. vegna sprenginga er hafin, en áætlað er að þær hefjist innan tíðar. Jarðvinnu á að ljúka seinni hluta árs 2022.

Samkvæmt upplýsingum sem Morgunblaðið fékk hjá NLSH sóttist Reykjavíkurborg eftir að fá allt sprengt klapparefni í landfyllingu og grjótvörnargarða annars vegar við Ánanaust og hins vegar við Bryggjuhverfið við Sævarhöfða.

Laus jarðvegur fer í Bolöldur

Fallist var á ósk Reykjavíkurborgar enda samræmist nálægð losunarstaðanna við upptökustað vel þeim markmiðum sem Nýr Landspítali hefur sett sér um takmörkun á umhverfisáhrifum. Magn klapparlosunar er um 11.000 rúmmetrar.

Nýting á lausum uppgrefti er eðlilega ekki jafn eftirsóknarverð eins og klappargrjóts, segir í svari NLSH. Heimilaður losunarstaður fyrir lausan jarðveg er við Bolöldur ofan Sandskeiðs og þangað var lausum jarðvegi frá rannsóknahúsi ekið. Magn af lausum jarðvegi var um 16.000 rúmmetrar.



Rannsóknahúsið Þetta verður mikil bygging, fjórar hæðir og kjallari.

Eins og menn rekur minni til var jarðefni úr grunni hins nýja meðferðarkjarna Landspítalans flutt í Sundahöfn og notað í gerð landfyllingar við Laugarnes. Úr grunninum fengust allt að 280 þúsund rúmmetrar af jarðefni, nokkru meira en áætlað hafði verið.

Nýtt rannsóknahús, sem mun rísa vestan Læknaгарðs HÍ, er ein af byggingum í heildaruppbyggingu Nýs Landspítala við Hringbraut og verður um 17.400 fermetrar að stærð, fjórar hæðir ásamt kjallara. Tæknisvæði verður á fimmtu hæð og hugmyndir eru um þyrilupall. Í rannsóknarhúsi hins nýja spítala samein-

ast öll rannsóknarstarfsemi spítalans á einn stað.

Starfseiningar í rannsóknahúsi verða lífsýnasafn, meinafræði, rannsóknarkjarni, klínísk lífefnafræði og blóðmeinafræði, frumuræktunarkjarni, frumumeðhöndlun, erfða- og sameindalæknisfræði, ónæmisfræði og sýkla- og veirufræði. Starfsemi Blóðbanka mun einnig flytjast í bygginguna. Í tengslum við meinafræðieiningu verður líkhús og krufning og aðstaða fyrir réttarmeinafræði. Rannsóknahúsið tengist meðferðarkjarna og öðrum byggingum spítalans með rörpóstkerfi og göngum neðanjarðar. Með því munu



Myndir/NSLH

Grunnurinn Unnið við jarðvinnu vestan við Læknaгарð Háskóla Íslands.

deildir spítalans geta sent sýni til rannsókna í rannsóknarhúsi á örfáum mínútum.

Hönnunarhópurinn Corpus er aðalhönnuður hússins en að honum standa níu innlend og erlend hönnunarfyrirtæki. Stefnir er að því að nýtt þjóðarsjúkrahús verði tekið í notkun árið 2026.

Fyrsta skóflustungan var tekin í byrjun september sl. Háfell ehf. átti lægsta tilboðið í jarðvinnuna eða 164,4 milljónir króna.

Við uppbyggingu á nýjum Landspítala er þess ávallt gætt að draga eins og mögulegt er úr neikvæðum umhverfislegum áhrifum, segir

NSLH. Meðal annars er leitað eftir hæstu mögulegu BREEAM-umhverfisvottun fyrir allar nýbyggingar svæðisins. Til að öðlast slíka vottun er þess m.a. gætt, bæði með kröfum sem settar eru fram í hönnun, sem og kröfum sem gerðar eru til verkframkvæmdarinnar, að hugað sé að nýtingu jarðefna með eins umhverfisvænum hætti og unnt reynist. Jarðvinna fyrir byggingu innifelur bæði uppgreft á lausum jarðvegi, sem og losun og uppgreft klapparefnis. Val á losunarstöðum nýtanlegs efnis byggist annars vegar á eftirspurn eftir efninu og hins vegar á nálægð losunarstaðar.