

# Ljósvarp

3 Um verkið  
4 Samstarf við  
heilbrigðisverkfræðinga  
Landspítalans  
5 Hljóðheimur  
verksins

6–10 Útfærsla 1  
11–15 Útfærsla 2

16 Lýsing á frágangi  
listaverks



Útfærsla 1



Útfærsla 2

Í verkinu *Ljósvarp* ferðumst við meðfram hverju ljósrýminu á eftir öðru þar sem síbreytileg form, litir og skuggar verða til og kallast á með endurkasti og ljósbroti. Innra rými tækjanna snýst í hinum ýmsu áttum þannig að ólíkar hreyfingar blandast saman og afbakast í hægu rennsli þar sem ljósferlar og mekaník verða nánast líkamlegt fyrirbæri.

Áhorfandinn er lokkaður inn í þöglan og kyrrlátan heim skynjunar þar sem liturinn ljómar í ævarandi hringrás sem framkallar endalaus lög af merkingu og tilfinningum sem mætti lýsa sem tákni um eilífðina. Þó að röðin endurtaki sig í samfelldri lykkju, gerir hið óhlutbundna eðli verksins það að verkum að það virðist alltaf verða til nýtt upphaf.

*Ljósvarp* er titill á nýju vídeoverki og innsetningu sem er sérstaklega unnin fyrir Sóleyjartorg nýja Landspítalans við Hringbraut. Verkið er hugsað sem samofinn og órjúfanlegur hluti af byggingunni og umhverfi hennar þar sem mynd, umhverfi og rými mynda órofa heild. Sjónrænn heimur verksins sækir útgangspunkt og kveikju í innri rými í margskonar tækjabúnaði og tækni sem hefur það hlutverk að bæta og rannsaka heilsu og er stór þáttur í starfsemi Landspítalans. Þannig framkallast ljóðrænt samtal milli verksins og starfsemi spítalans en verkið þenur út mörkin milli upplifunar og líkamlegra sviða, náttúrulegra og manngerðra rýma.

Hreyfing, ljós og orka eru grunn þættir verksins sem skoðaðir eru í mikilli nærmynd af ferlum sem eiga sér stað innan þessara tækja sem síðan er umbreytt í ljóðrænt ferli. Verkið hvetur okkur til að rýna í rýmið í leit að óhöndlanlegri merkingu; að upplifa eiginleika tímans, mennskunnar, ljóss, hlutfalla, framvindu, umbreytinga, ómunar og mótunar. Í ólíkum sjónarhornum verksins skapast nærvera og skírskotun til hreyfingar sem kalla fram sterk sjónræn viðbrögð í hringrás þar sem áhorfandinn er dreginn inn í draumkenndan heim skynjunar.

Sjónrænn þáttur og vinnsla verksins mun vera unnin í nánun samtarki við heilbrigðisverkfræðinga Landspítalans sem munu aðstoða við að komast að þeim tækjabúnaði sem þarf fyrir upptökur verksins og þróun. Lagt hefur verið upp með að upptökur geti gerst á nokkrum tímabilum þegar verið er að skipta um eða sinna viðhaldi þessara tækja en fundað hefur verið með þremur starfsmönnum Stafrænnar framþróunar við Landspítalann (áður HUT, heilbrigðis- og upplýsingatæknideild) sem eru tilbúin til að aðstoða við þróun verksins. Áætlað er að þróun, upptökur og eftirvinnsla verksins muni taka 12–24 mánuði en gerð verður nákvæm verkáætlun í samtali við fyrrnefnda aðila.

Samstarf við  
heilbrigðisverkfræðinga  
Landspítalans

Hljóðheimur verksins er hugsaður þannig að umhverfishljóðin á staðnum, borgarniðurinn sjálfur sé hljóðmyndin og þannig blandist umhverfið sjálft inn í verkið. Einnig er lagt upp með að vinna sérstakan utanálíggjandi hljóðheim sem unnin verður uppúr umhverfishljóðum staðarins sem er svo mótaður og umbreytt áfram í samruna við verkið. Þessi hljóðheimur verður svo hýstur á hljóðveitu eins og Spotify þannig að áhorfandur geta valið að hlusta sérstaklega á hljóðheim verksins í gegnum heyrnatól ef áhugi er fyrir hendi. Til greina kemur að bjóða uppá heyrnatól innan anddyris sem væru þá beintengd við verkið með þráðlausum búnaði en tæknilegar útfærslur verksins munu þróast samhliða vinnslu þess.

Hljóðheimur  
verksins

*Ljósvarp*

Útfærsla 1

Í tillögunni eru lagðar fram tvær útfærslur af framsetningu verksins *Ljósvarp*. Sú fyrsta er í anddyri spítalans þar sem 3×9m metra hár LED skjár verður mótaður að lyftuhúsi sem vísar út á Sóleyjartorg. Þannig geta gestir upplifað verkið bæði frá torginu sem og að innan með tilheyrandi ljósvirkni og speglun. Þegar horft er á verkið utanfrá á torgi leggst ljósbjarminn frá skjánum út á torgið en þegar komið er inní anddyri speglast allur skjárinn í glerinu og maður stendur á milli myndar á skjá og speglunar í gleri. Hægt er að stjórna ljósstyrk verksins á skjá þannig að hann muni ekki trufla og verður sú útfærsla þróuð áfram í samvinnu við hönnuði og arkitekta torgsins.

Lýsing á útfærslu  
tillögunnar



Ljósvarp



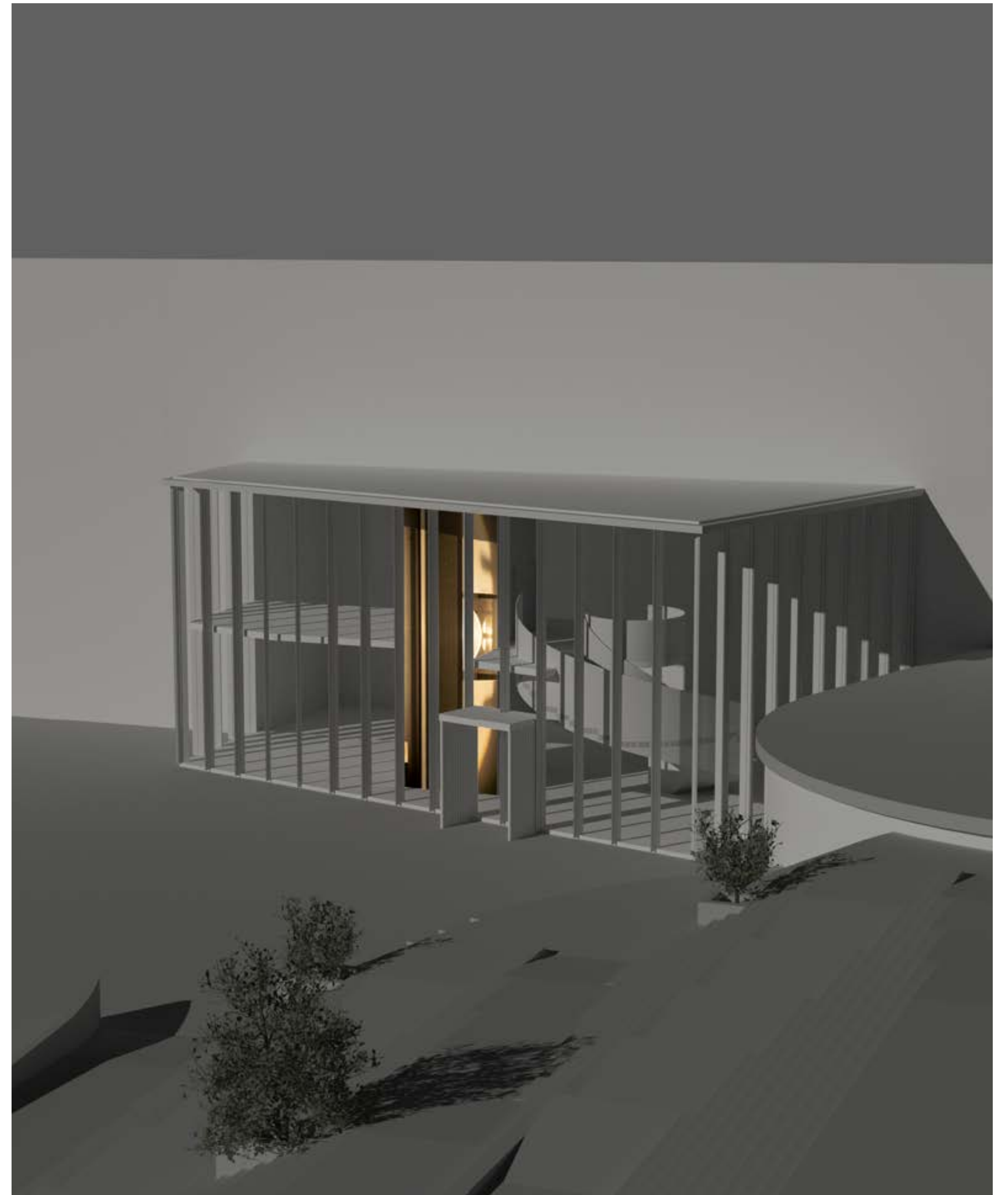
Útfærsla 1







Ljósvarp



Útfærsla 1

*Ljósvarp*

Útfærsla 2

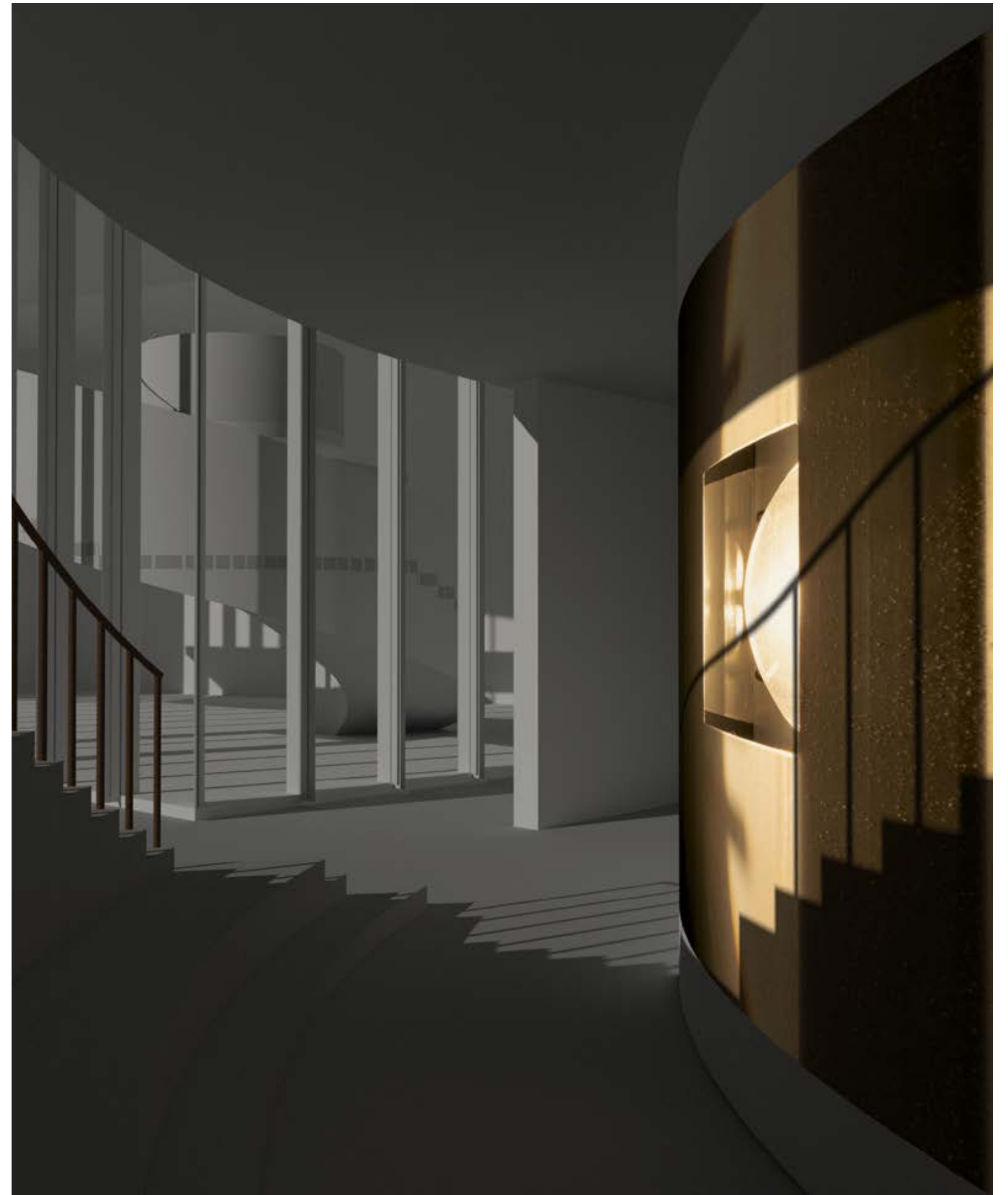
Seinni útfærslan er hugsuð fyrir bogavegg þar sem hjólageymsla í norðvestur horni Sóleyjartorgs verður staðsett. Lagt er til að útveggurinn verði byggður innar í rýmið og búi þannig til aðgengi inn í hjólageymslu frá torgi en sé skjól fyrir verkið á sama tíma. Í þessari útfærslu er verkið sýnt á bogalaga LED skjá sem getur lagst að veggnum og myndar fallegan ljósboaga sem fer í beint samtal við bogadregnar línur torgsins. Stærð skjás sem lagt er upp með í þessari tillögu er 3×7.5m og er sérstaklega hannaður til að vera utandyra. Tekið skal fram að stærð á LED skjá getur verið sveigjanleg og er eitthvað sem þyrfti að þróast samhliða endanlegri hönnun torgsins.

Lýsing á útfærslu  
tillögunnar





Ljósvarp



Útfærsla 2



Frágangur verksins verður unnin í samstarfi við þá aðila sem munu selja tæknibúnað verksins. Í þessu tilfelli felur það í sér kaup og uppsetningu á LED skjá ásamt öðrum búnaði eins og afspilunartækjum. Síðastliðin 10 ár hef ég starfað náið með Origo og óskaði ég því eftir tilboði í tvær útfærslur af skjá frá þeim. Tveir starfsmenn Origo er með svokalla LED vottun og eru sérfræðingar í uppsetningu og viðhaldi svona búnaðar en einnig hafa þeir starfað mikið fyrir Landspítalann í öðrum tækniverkefnum

Lýsing á frágangi listaverks



Takk fyrir